

Bilan annuel 2025 synthétique (de septembre 2024 à août 2025)



RÉSERVE DES ÎLES CHAUSEY

Bilan 2024/2025

Gérard Debout & Fabrice Gallien

Conservateur de la réserve & garde-animateur de la réserve

Groupe Ornithologique Normand

Janvier 2026

Bilan annuel 2025 synthétique (de septembre 2024 à août 2025)



Bilan annuel 2025 synthétique (de septembre 2024 à août 2025)

tégrale
sans le

ses
ayants
aux
du 11

les

servées
du



Toute représentation ou reproduction, in-tout ou partielle, faite sans le consentement de l'auteur, ou de ses ayants droit, ou de ceux qui ont qualité pour le faire, est illicite aux termes de la loi du 10 mars 1957 qui n'autorise que les copies ou reproductions strictement réservées à l'usage privé du copiste et non destinées à une utilisation collective.

lective d'une part, et, d'autre part, que les analyses et les courtes citations dans un but d'exemple et d'illustration.

Le code de la propriété intellectuelle (JO du 3 juillet 1992) s'applique à cette publication tant en ce qui concerne les articles L 111-1 à 5 que les articles L. 112-1 à 4 et les suivants.

Bilan annuel 2025 synthétique (de septembre 2024 à août 2025)**Remerciements**

Nous remercions les personnes et organismes suivants qui nous permettent et nous aident à surveiller et étudier les oiseaux de la réserve des Îles Chausey :

- La SCI des Îles Chausey et particulièrement Messieurs Postel & Antoine ;
- La famille Postel pour avoir accueilli notre garde pour lequel nous n'avions pas d'hébergement début mai ;
- Arnaud Antoine (Antoine Paysages) ;
- L'Office français pour la Biodiversité ;
- Le CELRL, le SyMEL et les gardes du littoral ;
- Les équipages des Vedettes Jolie France ;
- Les conchyliculteurs et en particulier Alban Lenoir, Franck Lemonnier et leurs équipages pour les transports de carburants, de personnes et de matériel entre le continent et l'archipel ;
- Les pêcheurs et habitants de Chausey pour leur accueil ;
- Patricia et Éric Fromont, gérants des gîtes de la Ferme ;
- Les nombreux membres du GONm qui ont participé aux travaux de suivi et de recherche, ainsi qu'aux opérations d'entretien et de gestion et en particulier :

Camille Barré, Lionel Barré, Benoît Baudin, Martin Billard, Guillaume Bercker, Patrick Briand, Jérôme Bozec, Nicole Bunel, Anne Caillot, Patrick Caillot, Jocelyne Chaillou, Anne Chazeaud, Jean-Pierre Clave, Clothilde Clouard, Xavier Corteel, Sébastien Crase, Claire Debout, Gérard Debout, Guillaume Debout, Karine Debout, Sedna Debout, Ézekiel Debout, Martine Dheilly-Huberdeau, Pierre Dheilly-Huberdeau, Didier Desvaux, Alexandra Duc, Jean-Louis Fagard, Carl Fauxbaton, Lionel Flambard, Fabrice Gallien, Roxane Gallier, Christophe Girard, Rémi Chaussereau, Chantal Gobe, Zoé Godet, Florian Grillot, Cyrielle Grosjean, Camille Grosjean, Sophie Guillotin, Irène Hors, Corinne Houdayer, Anaïs Jamet, Agaetis Jamet, Jean-Marc Jansen, Cécile Klein, Paméla Lagrange, Thierry Lantrain, Nelly Le Duff, Patricia Lefèvre-Pilias, Henriette Lemay, Brigitte Lerendu, Laure Lemagnen, Luc Loison, Sophie Mauduit, Marie-Laure Mauduit, Patricia Morice, Christophe Morice Jean-Pierre Morin, Balthazar Paimparay, Daniel Quérel, Laëtitia Sanson.

Bilan annuel 2025 synthétique (de septembre 2024 à août 2025)**SOMMAIRE**

Remerciements.....	4
SOMMAIRE.....	5
A - Administration, gestion	7
1 - Intendance, matériel	7
<i>a/ Hébergement</i>	<i>7</i>
<i>b/ Bilan financier.....</i>	<i>7</i>
2 - Le calendrier 2024-2025.....	7
<i>a/ Stages hivernaux.....</i>	<i>8</i>
<i>b/ Stage de recensement de l'Ascension 2025.....</i>	<i>8</i>
<i>c/ Sessions de baguage.....</i>	<i>8</i>
4 - Contacts	8
<i>a/ La convention GONm/SCI.....</i>	<i>8</i>
<i>b/ Le Conservatoire du Littoral</i>	<i>8</i>
<i>c/ Le SyMEL.....</i>	<i>8</i>
<i>d/ La conchyliculture.....</i>	<i>9</i>
B - Animations, information	9
1 - Animations.....	9
2 - Information sur l'existence de la réserve	9
<i>Signalisation</i>	<i>9</i>
<i>Autres</i>	<i>9</i>
C - Surveillance et infractions	10
D - Travaux de gestion	10
1 - Actions sur la Grande Île.....	10
<i>Nettoyage des plages</i>	<i>10</i>
<i>Entretien des espaces en herbe</i>	<i>10</i>
<i>Pâturage</i>	<i>10</i>
2 - Actions sur le reste de l'archipel	14
<i>Suivi de la dératisation.....</i>	<i>14</i>
<i>Bateau.....</i>	<i>15</i>
E - Résultats ornithologiques.....	16
Faucon pèlerin.....	16
Oiseaux marins nicheurs.....	16
<i>Grand cormoran.....</i>	<i>16</i>
<i>Cormoran huppé</i>	<i>17</i>
<i>Goéland marin.....</i>	<i>18</i>
<i>Goéland brun.....</i>	<i>19</i>
<i>Goéland argenté.....</i>	<i>19</i>
<i>Sterne pierregarin.....</i>	<i>22</i>
<i>Sterne de Dougall.....</i>	<i>22</i>

Bilan annuel 2025 synthétique (de septembre 2024 à août 2025)

<i>Sterne caugek</i>	22
Oiseaux d'eau nicheurs	22
<i>Héron cendré</i>	22
<i>Aigrette garzette</i>	22
<i>Tadorne de Belon</i>	23
<i>Harle huppé</i>	23
<i>Huîtrier-pie</i>	23
<i>Grand gravelot</i>	24
2 - Oiseaux nicheurs de la Grande Île	24
3 - Oiseaux non nicheurs	24
<i>Fou de Bassan</i>	24
<i>Oiseaux en mer pendant les traversées</i>	24
<i>Les reposoirs de cormorans en période internuptiale</i>	25
<i>Les dortoirs d'aigrette garzette en période internuptiale</i>	25
<i>Oiseaux marins en période internuptiale</i>	25
<i>Limicoles non nicheurs</i>	25
<i>Les oiseaux échoués</i>	26
4 - Liste	26
Liste des oiseaux de Chausey	26
Échappés de captivité	29
F – Mammifères marins : seconde reproduction prouvée du phoque gris	29

Bilan annuel 2025 synthétique (de septembre 2024 à août 2025)**A - Administration, gestion****1 - Intendance, matériel****a/ Hébergement**

D'octobre à décembre 2024, l'hébergement de notre garde et de nos adhérents s'est fait au sémaphore, qui nous est loué par le SyMEL.

À partir de janvier et jusqu'à août 2025, en raison de travaux à la base Louis Paulou entraînant le déménagement des bureaux du SyMEL au sémaphore, nous n'avons plus eu accès au sémaphore.

Les habituels stages de janvier et février/mars ont donc eu lieu aux gîtes de la Ferme.

La SCI a également mis à notre disposition un logement à la Ferme pour y héberger notre garde en janvier, mars, mai, juin et juillet. La famille Postel nous a également accueilli à 2 reprises, alors que le studio de la SCI était déjà occupé.

Lors du stage de dénombrement des oiseaux marins nicheurs de l'archipel, le GONm a, comme d'habitude, loué deux appartements aux gîtes de la Ferme pour y loger ses adhérents.

Enfin, plusieurs membres de l'association ont séjourné à diverses occasions dans les gîtes de la ferme, les gîtes municipaux et à l'hôtel.

b/ Bilan financier

Outre les dépenses effectives faites par le GONm pour Chausey, le bénévolat valorisé et les dépenses personnelles des adhérents du GONm (séjour, déplacements non remboursés) contribuent pour une large part au fonctionnement de la réserve. L'essentiel du budget réservé à la gestion de la réserve de Chausey est consacré aux salaires et aux charges salariales, à l'entretien du doris et du moteur, à l'essence pour le bateau, aux frais de route et au logement sur l'île.

Le coût réel du fonctionnement de la réserve en l'état actuel, est évalué à 32 000 €.

Le bénévolat valorisé est estimé, sur les mêmes bases, à 53 000 €. La prise en compte de ces deux postes conduit à une estimation de 85 000 € pour le budget annuel de la réserve de Chausey si l'on devait recourir uniquement à des salariés pour mener à bien ce que le GONm fait actuellement dans l'archipel.

Depuis 2014, sous l'impulsion du GONm, un Observatoire des oiseaux marins et côtiers de la sous-région marine Manche-Mer du Nord a été mis en place avec le soutien de l'Office Français pour la Biodiversité (OFB). Cela s'est traduit, en 2025, par le soutien financier du suivi partiel des populations de grand cormoran, de cormoran huppé et de sternes.

Au cours de l'année 2025 nous avons également bénéficié d'un financement de la société EODC (Éoliennes Offshore de Courseulles-sur-Mer) pour la mise en œuvre, dans le cadre d'une mesure compensatoire, d'un projet de mise en pâturage de deux îlots de l'archipel.

2 - Le calendrier 2024-2025

Sur la période de septembre 2024 à août 2025, le GONm a été présent à Chausey environ 68 jours répartis sur 14 semaines. Notre garde animateur Fabrice Gallien a assuré le suivi ornithologique et le gardiennage au printemps 2025 ainsi que les 5 stages hivernaux. Il a été grandement aidé dans ses actions par de nombreux bénévoles dont la participation représente environ 340 journées-homme sur l'année 2024-2025.

Bilan annuel 2025 synthétique (de septembre 2024 à août 2025)**a/ Stages hivernaux**

Ces stages ont permis de faire le suivi ornithologique habituel de l'archipel : décompte des oiseaux marins et côtiers, suivi des oiseaux terrestres de la Grande Ile, suivi des oiseaux malacophages sur les concessions conchylicoles, suivi des limicoles au reposoir, suivi des dortoirs de grand cormoran et de cormoran huppé, recherche d'oiseaux bagués, réalisation des enquêtes Tendances, « Ecological Quality Objectives Guillemots et Fulmars », bernaches hivernantes, dortoir d'aigrette, Wetlands International, le suivi de la dératisation... Le stage de février/mars, s'il a tout de même permis de collecter des données ornithologiques, a été consacré en grande partie au chantier de mise en pâturage de la Meule.

Au cours de l'hiver 2024-2025, dix observateurs ont été présents du 2 au 5 octobre, onze du 13 au 16 novembre, treize du 11 au 14 décembre, neuf du 15 au 18 janvier et quatre du 26 février au 5 mars. Au total 47 adhérents du GONm ont séjourné sur la Grande Ile à cette période, représentant 148 journées/homme.

b/ Stage de recensement de l'Ascension 2025

Le traditionnel stage de décompte des oiseaux marins nicheurs de l'Ascension s'est déroulé du 28 mai au 1^{er} juin. Vingt adhérents se sont succédé au cours de ces cinq jours (représentant 100 journées/homme) et ont pu recenser l'ensemble des îlots. L'hébergement a eu lieu dans deux gîtes de la Ferme et notre garde a été hébergé dans le logement mis à notre disposition par la SCI.

c/ Sessions de baguage

Six sessions de baguage et de suivis ont également été organisées et ont rassemblé 13 participants.

4 - Contacts

De nombreux contacts ont eu lieu avec la SCI, en particulier Messieurs Postel et Antoine, avec le Conservatoire du Littoral, la DREAL, l'ONCFS, le SyMEL, la DDTM 50, le Comité Régional de Conchyliculture (CRC) et les conchyliculteurs de Chausey.

a/ La convention GONm/SCI

La rencontre annuelle entre les deux partenaires s'est déroulée le 23 avril à Paris. Elle a été l'occasion de présenter le rapport annuel et d'échanger autour des enjeux ornithologiques de l'archipel.

b/ Le Conservatoire du Littoral

Les contacts avec le Conservatoire du Littoral ont concerné, cette année, essentiellement la révision du DocOb de la ZPS des îles Chausey.

c/ Le SyMEL

Les contacts avec le SyMEL se font *a minima*, et concernent essentiellement les conventions d'occupation du sémaphore.

Bilan annuel 2025 synthétique (de septembre 2024 à août 2025)**d/ La conchyliculture**

Trois réunions du Groupe de travail sur les oiseaux et la conchyliculture, créé en 1999 et rassemblant l'ensemble des acteurs concernés par le sujet, ont eu lieu. Nous avons partagé nos avis et recommandations. La demande d'effarouchement ayant été refusée par le tribunal administratif, aucun tir légal n'a eu lieu cette année encore, seuls des effarouchements ont eu lieu. Une synthèse sur l'état de la population de goéland argenté devrait nous être commandée par le CRC en 2025-2026.

B - Animations, information**1 – Animations**

Sur le modèle de ce qui est proposé au grand public depuis 2021, nous avons installé à plusieurs reprises une longue-vue aux Blainvillais (plus proche de la Ferme où nous étions hébergés) et nous répondions aux questions des plus curieux des promeneurs ou des chausiais ! Nous avons ainsi informé une cinquantaine de curieux au cours des mois de mai et juin.

2 - Information sur l'existence de la réserve**Signalisation**

Des panneaux informent les plaisanciers de la réglementation concernant l'accès aux îlots ; cette réglementation est connue et globalement respectée par une part de plus en plus importante de plaisanciers, qui font circuler l'information.

Les panneaux informant les plaisanciers de l'interdiction d'accès sont toujours en place sur les îlots les plus régulièrement fréquentés. Il conviendrait cependant de changer certains d'entre eux et en installer de nouveaux.

Ce printemps, les gardes du SyMEL ont installé des panneaux, inspiré de ce que nous avions déjà évoqué, à l'entrée des plages de Port Homard et Grande Grève rappelant l'interdiction d'accès aux îlots, en particulier Petit Épail, Grande Épail, Les Moines et Genêtaie, habituellement très dérangés. Ces panneaux ont été accompagnés d'une surveillance puisque nous avons été contrôlés alors que nous réalisions le suivi de la population de sterne nicheuse sur Petit Épail début juillet (nous n'avons pas été reconnus semble-t-il !). Nous avons cependant pu procéder au comptage de l'Ascension sans être contrôlés ... Nous ne savons pas exactement quelle a été la pression de contrôle (aucune information précise ne nous a été donnée), mais le panneau et la surveillance, même ponctuelle, ont permis de bons résultats sur les îlots proche de Grande île, à l'exception habituelle des Moines.

Panneau installé aux entrées de plages

**Autres**

Le dépliant sur les oiseaux de Chausey, édité par le Conservatoire du Littoral en partenariat avec le SyMEL, la SCI et le GONm a été réédité et distribué.

Bilan annuel 2025 synthétique (de septembre 2024 à août 2025)

La parution dans l'annuaire des marées du CPAG des principales recommandations à suivre afin de concilier au mieux l'activité de pêche et la préservation des oiseaux a été reconduite.

C - Surveillance et infractions

La réglementation concernant l'accès aux îlots est bien connue et globalement respectée par les plaisanciers qui font circuler l'information. Peu d'infractions ont été constatées ce printemps. Parmi les infractions notons :

- une famille avec un chien s'installe pour un pique-nique sur la plage du Canon, le chien va sur l'îlot, intervention avec information concernant les chiens. Le suivi du dérangement mené ensuite à distance nous a permis de constater que nos recommandations ont été respectées (pas de débarquement sur îlot ni de balade du chien).
- information vers 2 plaisanciers (30 ans qu'ils viennent !) dont un des deux vu sur un îlot avec un chien non tenu en laisse (information quant à la divagation).

Après avoir réalisé le comptage des sternes sur la Seillière, nous sommes allés à la rencontre de plaisanciers au mouillage tout proche, pour les informer de notre activité et leur rappeler les règles quant à l'interdiction d'accès aux îlots. Il s'est alors avéré qu'ils n'étaient pas informés de l'existence de la réserve et de sa réglementation ni du fait que les îlots étaient une propriété privée de la SCI.

Si les équipes de l'OFB sont bien venues dans l'archipel cette année encore, nous ne savons pas si des opérations de surveillance des îlots ont été menées en plus de leur action sur la pêche à pied. Nous n'avons reçu ni information, ni bilan concernant ces éventuelles opérations.

Enfin, nous sommes toujours tenus informés en amont par le Conservatoire du Littoral des différentes activités (les vols de drones professionnels notamment) pouvant avoir un impact sur les oiseaux, afin que nous puissions en prendre connaissance et donner notre avis.

D - Travaux de gestion**1 - Actions sur la Grande Île****Nettoyage des plages**

La réalisation de l'enquête « Ecological Quality Objectives Guillemots et Fulmars » nécessite de parcourir la laisse de mer une fois par mois de décembre à février ; nous avons profité de chacune de ces prospections pour ramasser les macrodéchets échoués sur les plages de la grande île. En moyenne deux à trois sacs-poubelles de 100 litres ont été ramassés chaque mois.

Entretien des espaces en herbe

Les modalités de gestion mises en œuvre en 2022 ont été reconduites par Arnaud Antoine. Les zones non fauchées sont fréquentées en hiver par la bécassine des marais et le pipit farlouse et fournissent des graines aux oiseaux granivores en période de reproduction.

Pâturage

Ce projet d'installer des moutons sur un îlot à Chausey a pour but, en ouvrant la végétation au cœur de certains îlots de permettre à plusieurs espèces désormais cantonnées à la périphérie de ces îlots de nicher en son cœur, accroissant ainsi la surface disponible pour leur reproduction

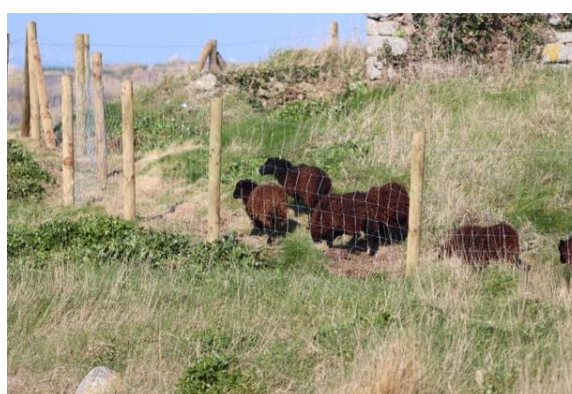
Bilan annuel 2025 synthétique (de septembre 2024 à août 2025)

et les soustrayant en partie des plus hautes mers de printemps, de plus en plus hautes avec l'accroissement de la fréquence des tempêtes printanières.

Ce projet a été élaboré par le GONm en partenariat étroit avec la SCI des Îles Chausey, propriétaire de l'archipel. Outre son autorisation d'aménager l'îlot, la SCI a également fourni les moutons et assure le suivi sanitaire des animaux. Ce projet bénéficie d'un financement de EODC (Éoliennes Offshore de Courseulles-sur-Mer, filiale de EDF Renouvelables) dans le cadre d'une mesure compensatoire du parc éolien en mer de Courseulles-sur-Mer, et de l'aide logistique très appréciée du Comité Régional de Conchyliculture (CRC) en la personne de Franck Lemonnier et son équipage, conchyliculteurs à Chausey qui a convoyé le matériel sur l'îlot.

Du 26 février au 5 mars, les travaux ont été menés sur la Meule par une équipe de 4 personnes de deux entreprises de paysagistes basées dans la Manche accompagnés de 3 adhérents du GONm et de notre garde. Pour cela, huit « big bags » remplis de matériels divers ont été nécessaires sans oublier le ravitaillement pour une semaine passée dans les gîtes de la ferme. Après 4 jours de travail parfois difficile et 150 piquets en bois plantés sur un périmètre d'environ 500 mètres, la clôture était prête.

Le dimanche matin, Emeric Leprovost, le berger qui s'occupe des moutons d'Ouessant qui pâturent la Grande Ile, a sélectionné les 6 brebis d'Ouessant qui allaient faire le voyage. Le lundi matin les moutons ont été capturés, installés dans une boîte de transport et transportés (en deux fois) sur le doris, piloté par Arnaud Antoine en l'absence de notre garde rappelé en urgence sur le continent. Sur la Meule, les moutons se sont tout de suite rassemblés pour déguster l'herbe au goût iodé. Les brebis ont passé tout le printemps sur l'îlot et ont été ramenées sur Grande île en juillet.



Transhumance des moutons en doris et moutons sur la Meule

Bilan annuel 2025 synthétique (de septembre 2024 à août 2025)**Moutons sur la Meule**

A l'automne 2025, un autre îlot a été défriché et enclos, la Genêtaie.

**La Genêtaie après travaux (photo Hervé Hillard)****Tableau 1 : nombre de nids par espèces dans la parcelle pâturée et hors de la parcelle pâturée de la Meule**

Espèce	Nb de nids sur le pâturage	Nb de nids hors pâturage
Goéland argenté	8	9
Goéland brun	6	0
Goéland marin	1	50
Total	15	59

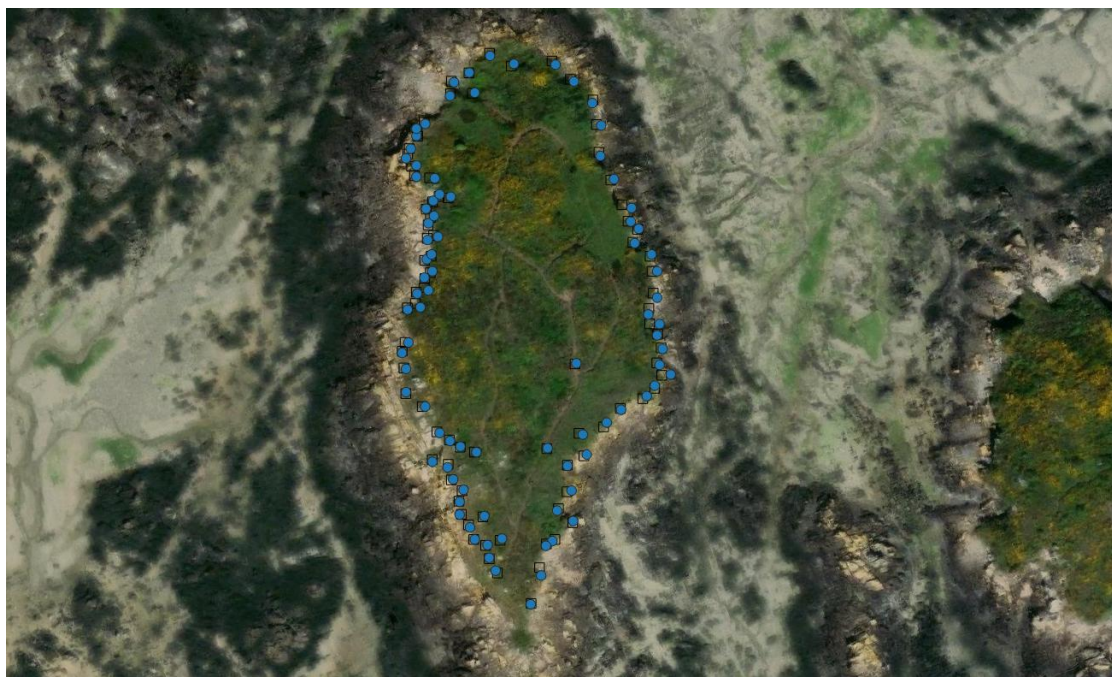
Bilan annuel 2025 synthétique (de septembre 2024 à août 2025)

Un total de 74 nids, toutes espèces confondues a été dénombré sur la Meule (tableau 1) dont 15 ont été dénombrés sur la parcelle pâturée soit 20 % des nids. La totalité des nids de goéland brun et près de la moitié des nids de goéland argenté ont été découverts sur la parcelle tandis qu'un seul nid de goéland marin y été trouvé. Notons que des nids ont été, lors de cette visite, découverts sur des secteurs où nous n'avions pas recensé le moindre nid au cours des 25 dernières années.

Localisation des nids (toutes espèces confondues) sur la Meule



Sur la Genêtaie, bien que le pâturage ne soit pas encore effectif, nous avons tout de même compté et localisé les nids, de manière à avoir un état de référence.



Localisation des nids

(toutes espèces confondues) sur la Genêtaie

Cette carte illustre parfaitement l'impossibilité pour les goélands de nicher au cœur des îlots embroussaillés.

Un total de 87 nids, toutes espèces confondues a été dénombré sur la Genêtaie (tableau 2) dont la quasi-totalité sur le pourtour de l'îlot.

Bilan annuel 2025 synthétique (de septembre 2024 à août 2025)

Tableau 1 : Nombre de nids par espèces sur l'île de la Genêtaie

Espèce	Localisation	Nombre de nids en 2025	
		Au centre, sur le futur pâturage	Hors futur pâturage
Goéland argenté		1	75
Goéland brun		1	5
Goéland marin			5
Total		2	85

2 - Actions sur le reste de l'archipel

Suivi de la dératisation

Malgré l'important travail du GONm dans le suivi du réseau de pièges déployés sur l'ensemble de l'archipel (350 pièges initialement installés et densifié par le GONm pour atteindre 500), les rats sont revenus d'abord sur Grande île puis sur les îlots. Il s'avère que la quasi-totalité des îlots ont été ré-infestés.

Nous avons donc déposé une nouvelle demande de contrat Natura 2000 pour lutter contre cette réinfestation. Compte-tenu des budgets, nous avons limité l'action de ce contrat à la Grande île et aux îlots périphériques dont nous avons pu constater qu'ils représentaient un « réservoir » de rats à partir duquel l'archipel a été réinfesté.

Le contrat prévoit :

- 1 mois de piégeage sur Grande île (1 agent) en début d'année 2025 ;
- une mission de 3 mois en fin d'année 2025 - début 2026 (3 agents) sur Grande île et îlots périphériques ;
- 1 mois de piégeage sur Grande île (1 agent) en début d'année 2027 ;
- 1 mois de piégeage sur Grande île (1 agent) en début d'année 2028 ;

En 2025, nous avons ainsi recruté un agent, Constantin Unrug pour assurer un mois de piégeage sur Grande île afin de limiter la prolifération de la population. Plus de 500 boîtes appâtées ont ainsi été déployées et suivies (figure 3), complétant le réseau déjà en place. Cette première opération n'avait pas l'ambition d'éradiquer les rats mais de limiter la population avant une opération de plus grande ampleur en fin d'année. Les îlots à l'ouest de Grande île (Épails, Riche Roche et Genêtaie) ont également été piégés.



Pièges contre les rats installés et carte de déploiement des pièges en avril 2025

Bilan annuel 2025 synthétique (de septembre 2024 à août 2025)

À l'arrivée de notre garde au printemps, le constat a été fait que quelques rats avaient de nouveau infesté les îlots à l'ouest de Grande île. Une nouvelle action d'appâtage a donc été menée avec un succès assez rapide et une réelle efficacité sur les populations d'oiseaux (une belle population de sternes sur les Épail avec une bonne production de poussins et une nouvelle espèce nicheuse !).

Afin de limiter les risques de prédateurs des œufs et poussins par les rats sur la Meule, où le pâturage a été mis en place, et sur la Genêtaie où il est prévu, un réseau de près de 100 pièges appâtés a également été déployé afin de limiter la population de rats et la pression qu'elle fait subir aux populations de goélands.

Ceci étant, les recensements conduits cette année démontrent l'impact positif de la dératisation menée sur les îlots :

- La population de pipit maritime compte désormais au moins 10 couples contre 0 auparavant ;
- La population d'huîtrier-pie stable depuis plus de 30 ans (autour de 210-230 couples) a connu une augmentation jamais constatée auparavant de 17 % par rapport à 2024 ;
- Enfin, les effectifs de cormoran huppé n'ont jamais été aussi élevés que depuis la dératisation (en 2022 et encore plus en 2025).

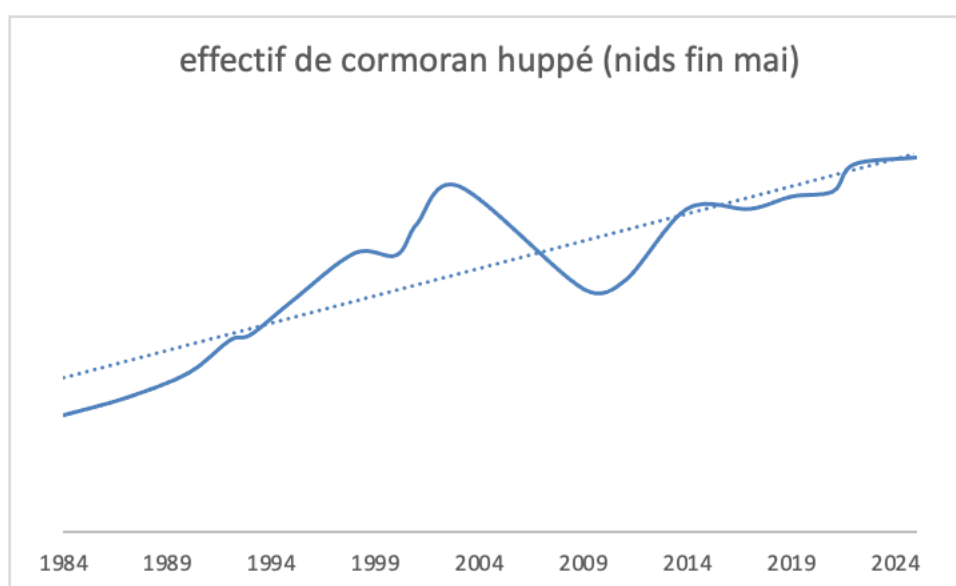


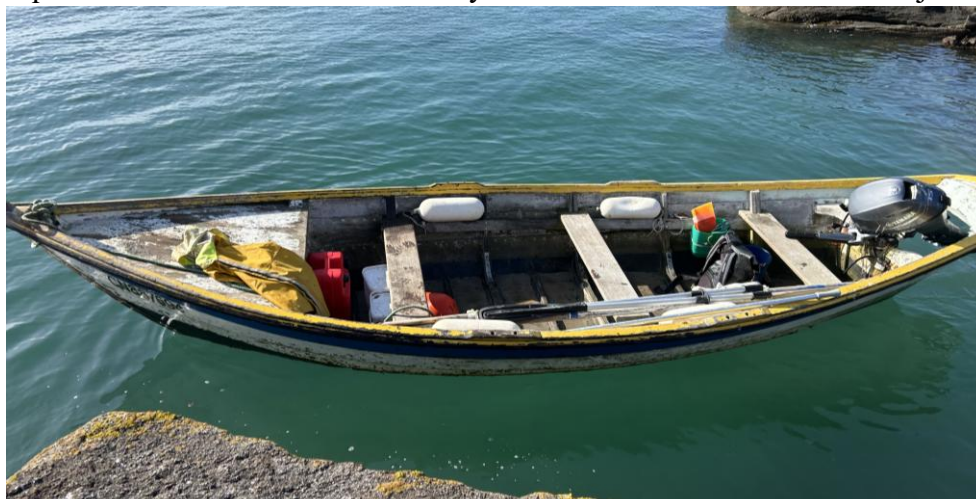
Figure 1 : Effectifs de cormoran huppé recensés fin mai à Chauey

Bateau

Notre doris le Bec-scie a désormais 30 ans. Il est nécessaire de réfléchir à son remplacement. Nous avons essayé cette année deux bateaux construits par les élèves du Lycée Laplace de Caen mais, à l'usage, ils n'apparaissent pas adaptés à l'utilisation que nous en faisons à Chauey, très souvent par une seule personne.

Bilan annuel 2025 synthétique (de septembre 2024 à août 2025)

Le problème du remplacement de notre doris qui a, désormais, une importance patrimoniale puisqu'il est le dernier doris de Chausey construit à Granville est donc toujours posé.

**Le Bec-Scie****Les bateaux construits par le Lycée Laplace****E - Résultats ornithologiques**

La grande majorité des observations a été réalisée par les membres du GONm (salarié ou bénévoles). D'autres visiteurs en visite dans l'archipel ainsi que les habitants de l'île nous ont également fourni des informations.

Faucon pèlerin

Pour la troisième année consécutive, un couple de faucon pèlerin s'est reproduit à Chausey. Aucun des poussins n'a cependant survécu.

Oiseaux marins nicheurs**Grand cormoran****Dénombrement des effectifs nicheurs**

Lors du stage de mars, nous avons dénombré déjà 28 nids frais dont 8 avec pontes.

Bilan annuel 2025 synthétique (de septembre 2024 à août 2025)

Les recensements menés lors du week-end de l'Ascension ont permis de dénombrer des nids sur les Huguenants Est et sur Plate Île.

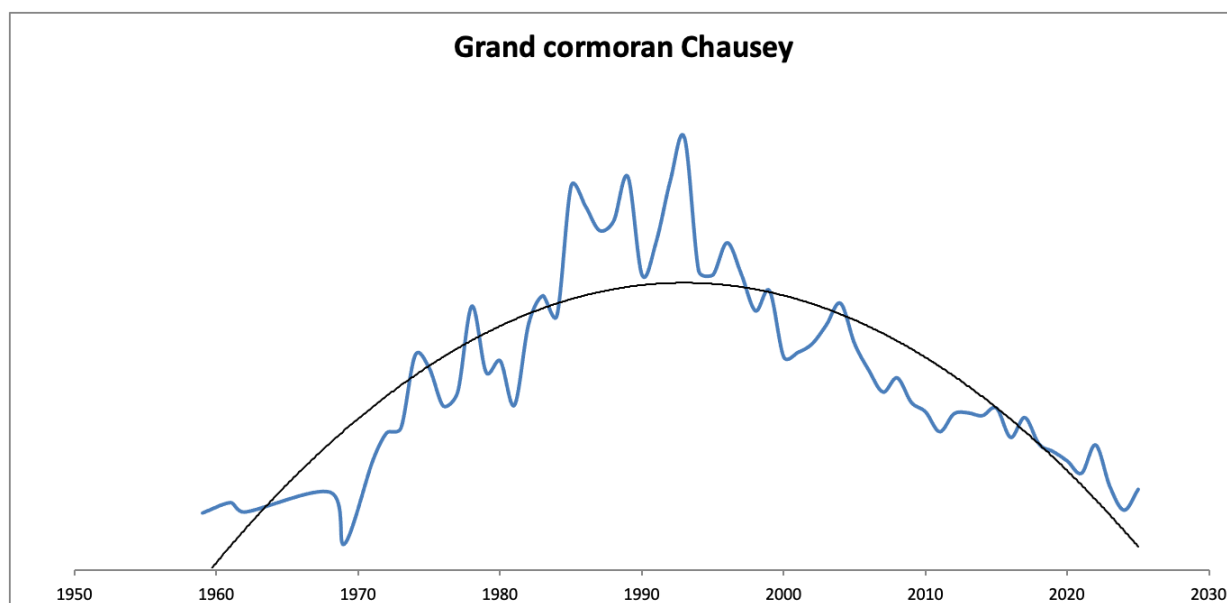


Figure 2 : Effectif de grand cormoran à Chausey

Évaluation de la production en jeunes

Nous reconduisons ce suivi dans le cadre de l'observatoire oiseaux marins et côtiers, initié en 2014. Un jeune oiseau est considéré comme « produit » lorsqu'il atteint l'envol. Il s'agit donc de suivre la reproduction de la construction des nids jusqu'à l'envol des poussins. Cet indicateur permet d'évaluer indirectement la qualité d'un milieu et apporte des informations intéressantes sur les variations interannuelles des effectifs nicheurs.

En 2025, la productivité est estimée à 2 poussins par nid ($n = 41$ nids) : la production en jeunes du grand cormoran à Chausey est très bonne, le milieu offre donc suffisamment de nourriture au moment de l'élevage des jeunes ; la cause du déclin est donc autre ; le projet déposé auprès de l'OFB est accepté. Nous espérons obtenir des informations nouvelles susceptibles de comprendre les raisons du déclin de la population.

Cormoran huppéDénombrement des effectifs nicheurs

Avec presque 1 100 couples recensés fin mai (donc à une date tardive pour cette espèce), la population se porte bien et a connu un bond que nous pouvons mettre en rapport avec la dératization des îlots, le cormoran huppé nichant au sol, sous les buissons, là où se trouvent les rats quand il y en a.

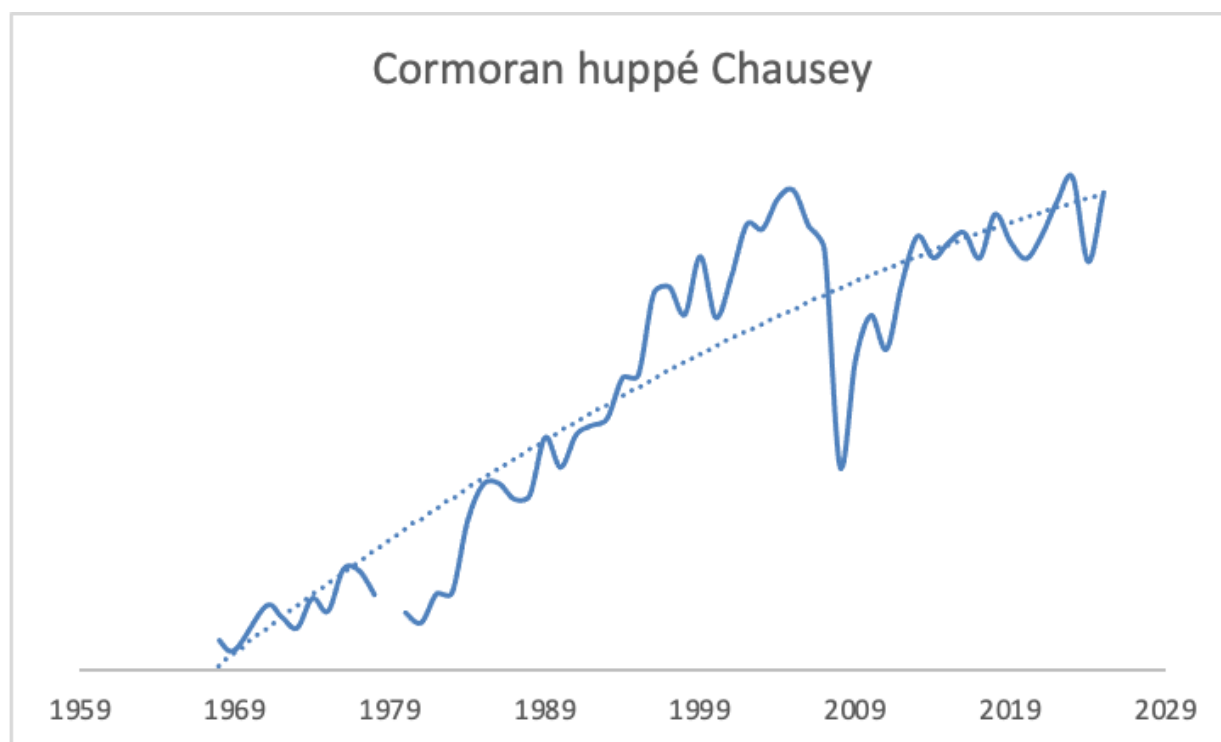
Bilan annuel 2025 synthétique (de septembre 2024 à août 2025)

Figure 3 : Effectif de cormoran huppé à Chausey

Évaluation de la production en jeunes

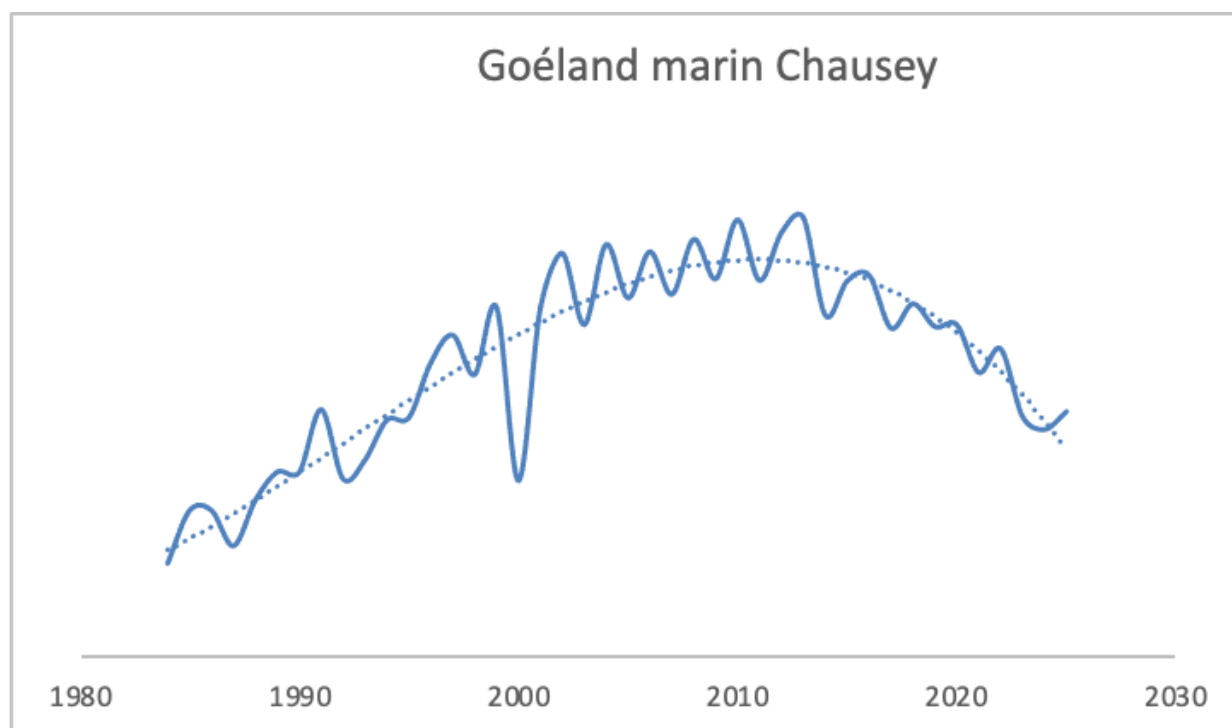
Depuis 2012, nous assurons un suivi de la production en jeunes chez le cormoran huppé à Chausey. En 2025, l'échantillon étudié a été de 87 nids répartis sur 9 îlots. Au moins 68 poussins ont été élevés jusqu'à l'envol portant la productivité à 0,78 poussin par nid. Sur la base de la proposition de l'OROM la production en jeunes peut être considérée comme moyenne. Sur les dernières années, cette production en jeunes augmente.

Macrodéchets et nids de cormoran huppé

Le suivi des déchets utilisés par les cormorans huppés dans la construction de leur nid s'est poursuivi. Cette année encore, environ 90 % des nids ne présentaient aucun déchet. La répartition des nids présentant des macrodéchets est sensiblement la même, avec les nids présentant l'abondance de déchets la plus importante à proximité immédiate des zones de conchyliculture, sites où les oiseaux récoltent très probablement les matériaux.

Goéland marinDénombrement des effectifs nicheurs

Lors du week-end de l'Ascension 2025, à une date tardive donc, une légère reprise des effectifs nicheurs est constatée par rapport aux années immédiatement précédentes, ... sans retrouver pour autant le niveau du début des années 2000.

Bilan annuel 2025 synthétique (de septembre 2024 à août 2025)**Figure 4 : Effectif de goéland marin à Chausey**Évaluation de la production en jeunes

En complément du dénombrement des effectifs nicheurs et de l'étude de la dynamique de population, nous avons mis en place un suivi de la production en jeunes oiseaux sur un échantillon réduit, soit un échantillon de 24 couples qui ont produit 36 jeunes à l'envol : la productivité est de 1,50 ($n = 24$ nids). La production en jeunes en 2025 est très bonne. L'étude par le baguage coloré du goéland marin, initiée à Chausey par le GONm en 2006 s'est poursuivie.

Goéland brun

27 nids de goéland brun ont été recensés à l'Ascension. La population a légèrement augmenté et semble, par exemple, avoir profité du pâturage installé sur la Meule.

Goéland argenté

Légère reprise en 2025 mais la population est toujours à un niveau très bas. Le baguage a montré que des goélands nicheurs de Chausey se nourrissent aux Minquiers, sur la côte au nord de Granville, en fond de baie mais aussi à Cuves, sur un centre d'enfouissement des ordures.

Évaluation de la production en jeunes

Cette évaluation repose sur le dénombrement des jeunes oiseaux quasi volants produits par les oiseaux se reproduisant sur la Grande Île, soit un échantillon de 24 couples qui ont produit 26

Bilan annuel 2025 synthétique (de septembre 2024 à août 2025)

jeunes à l'envol, soit une productivité de 1,08 ($n = 24$ nids). La production en jeunes 2025 est bonne. Outre les probables effets de la dératisation, le nouveau panneauage interdisant l'accès au tombolo a lui aussi très probablement amélioré les choses en limitant le dérangement et ses effets autour du Gros Mont. Le secteur du Gros Mont situé entre l'Éléphant et l'ancienne carrière est aujourd'hui quasiment le seul à être parcouru par les promeneurs. Ce secteur a, par ailleurs, été quasiment déserté par les oiseaux nicheurs et les rares reproducteurs n'ont produit aucun jeune à l'envol.

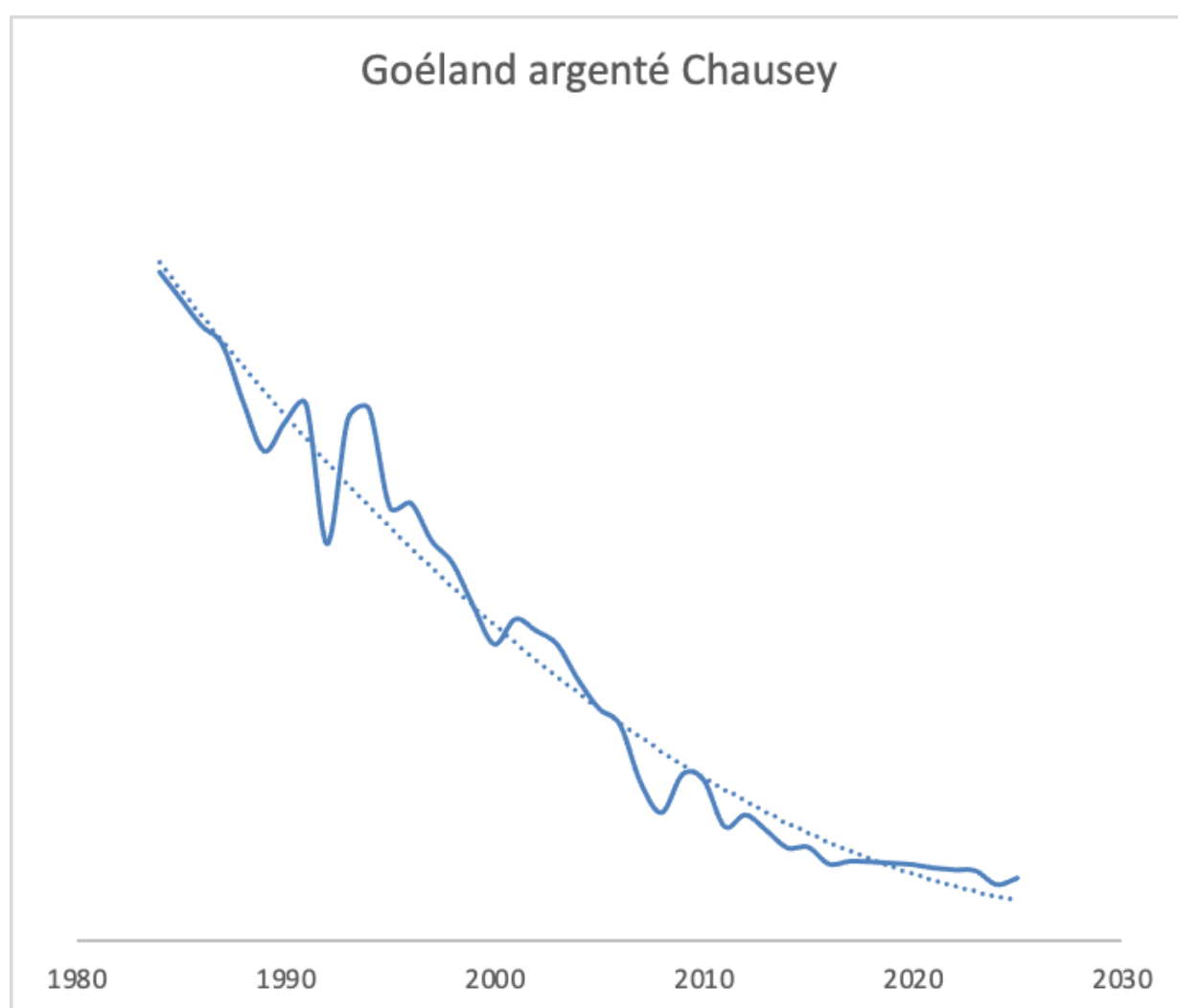


Figure 5 : Effectif de goéland argenté à Chausey

Étude de la dynamique de population de goéland argenté

Une étude par le baguage coloré du goéland argenté a été initiée à Chausey par le GONm en 2022. A ce jour 193 oiseaux, dont 46 adultes, ont été marqués.

Bilan annuel 2025 synthétique (de septembre 2024 à août 2025)

Dans le cadre de ce programme nous avons également pu équiper 10 adultes nicheurs d'une balise GPS. Nous avons pu constater que la totalité des oiseaux marqués vont se nourrir sur le Centre d'Enfouissement Technique de Cuves, dans le sud Manche, soit un déplacement de près de 60 km. 3 oiseaux (nicheurs à la Meule) vont également se nourrir aux Minquiers mais fréquentent aussi très régulièrement le CET de Cuves.

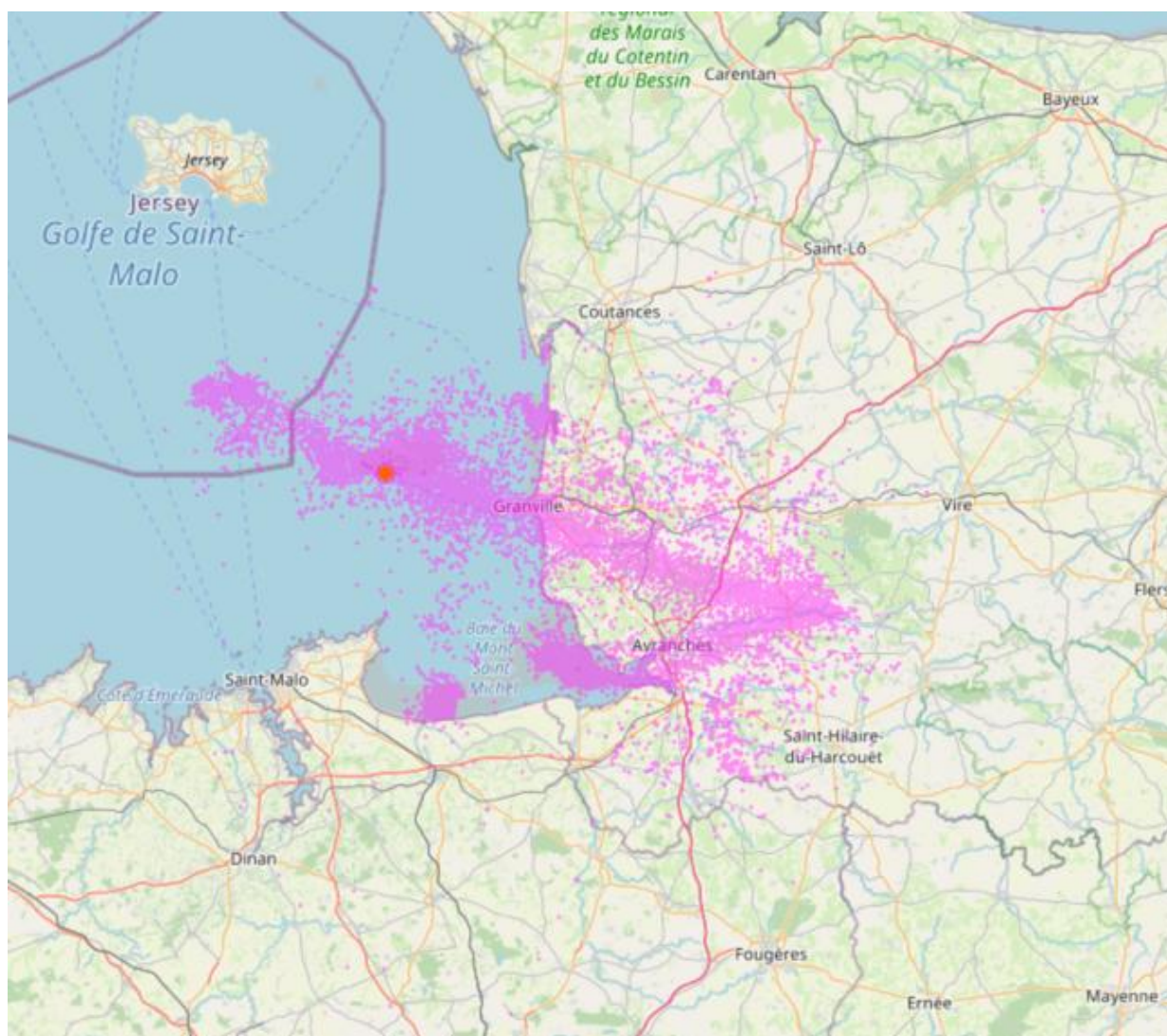


Figure 6 : Traces GPS des goélands argentés adultes nicheurs à Chausey au printemps et été 2025

Bilan annuel 2025 synthétique (de septembre 2024 à août 2025)***Sterne pierregarin***

Les effectifs recensés en juin sont un des plus élevés jamais recensés.

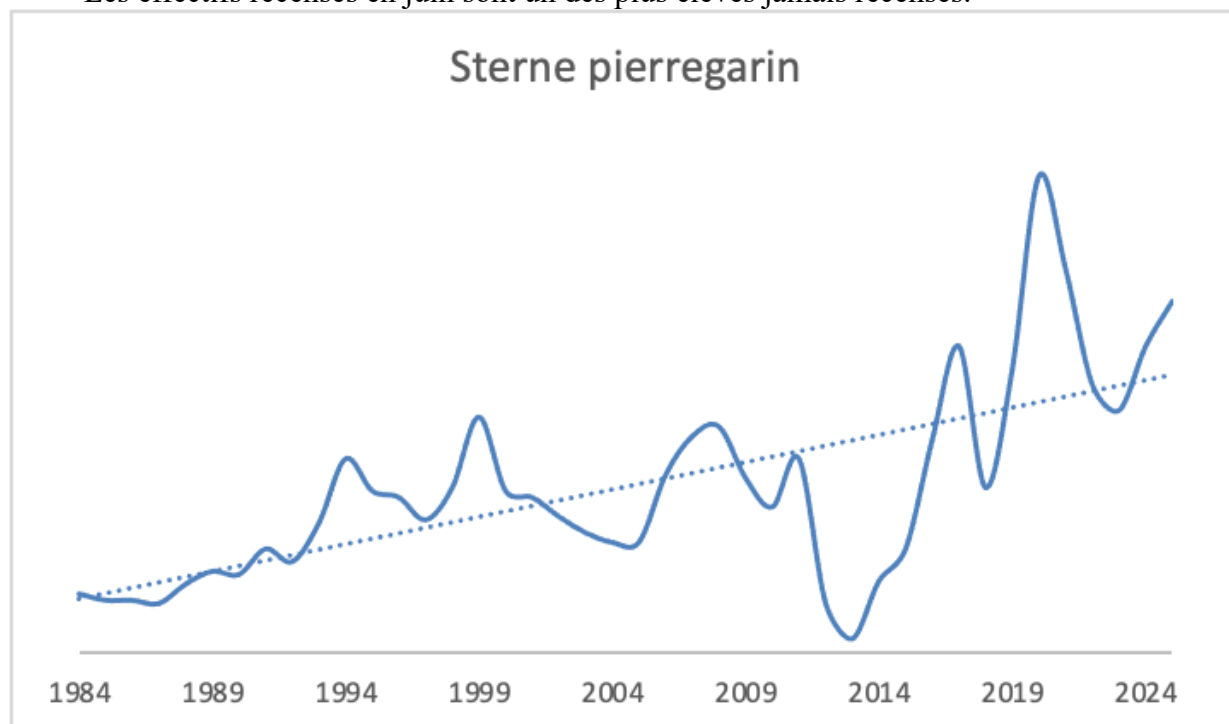


Figure 7 : Effectif de sterne pierregarin à Chausey

Évaluation de la production en jeunes

Depuis 2017, nous évaluons la production en jeunes en dénombrant les jeunes oiseaux quasi volants produits par les oiseaux se reproduisant dans l'archipel, soit un échantillon de 25 couples qui a produit un minimum de 9 jeunes à l'envol, soit une productivité minimale de 0,36 ($n = 25$ nids). La production en jeunes en 2025 est mauvaise.

Sterne de Dougall

0 à 1 couple

Sterne caugek

Pas de reproduction cette année

Oiseaux d'eau nicheurs**Héron cendré**

Première reproduction confirmée pour cette espèce avec un nid sur la Meule et probablement un jeune à l'envol. La nidification avait été soupçonnée en 2024 mais non prouvée.

Aigrette garzette

3 nids seulement, l'espèce décline désormais.

Bilan annuel 2025 synthétique (de septembre 2024 à août 2025)**Tadorne de Belon**

Effectif stable estimé de 40 couples au moins.

Harle huppé

Présence d'une femelle en mai, laissant supposer une nidification.

Huîtrier-pieDénombrement des effectifs nicheurs

Un effectif record a été recensé cette année, ce qui peut être mis en lien avec la dératisation : jamais, en effet, un tel pourcentage d'accroissement n'avait été observé.

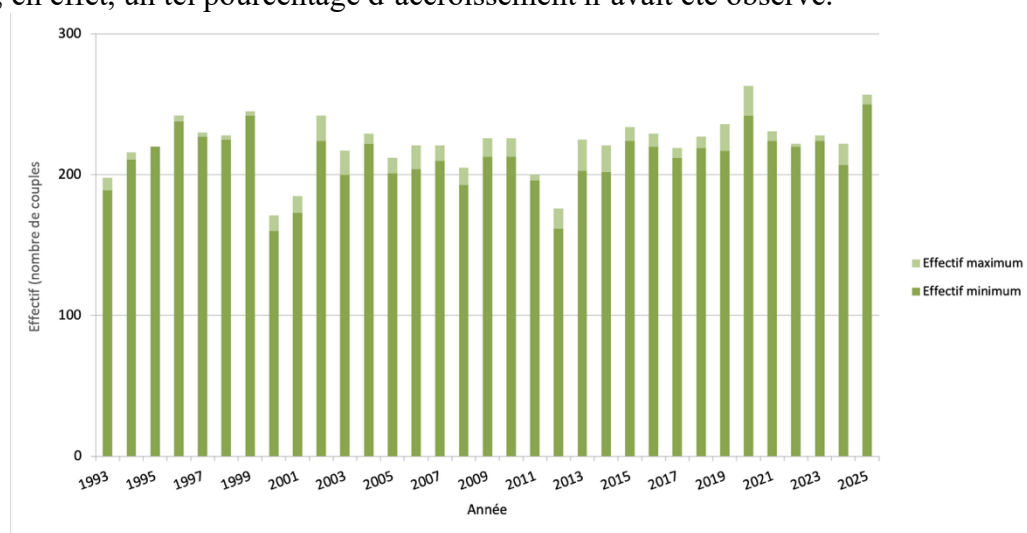


Figure 8 : Évolution de la population d'huîtrier-pie à Chausey

Étude de la biologie de l'huîtrier-pie à Chausey

Le programme d'étude de la colonie d'huîtrier-pie par le marquage coloré initié en 2011 s'est poursuivi. Au printemps 2025, 14 oiseaux adultes et 16 poussins ont été capturés et marqués, portant à 789 le nombre total d'oiseaux bagués (dont 294 poussins). Nous disposons à ce jour plus de 13 000 informations de contrôles d'oiseaux bagués.

Depuis 2021, le programme d'étude de l'huîtrier-pie à Chausey par le baguage coloré a été étendu au golfe du Morbihan et à l'archipel de Molène en collaboration avec l'Unité Avifaune Migratrice de l'OFB. Ce partenariat, se traduit par une aide financière pour la fourniture des GPS que nous avons posés sur des huîtres à Chausey qui nous permettent de collecter des informations intéressantes sur l'exploitation de l'archipel par les oiseaux. Une première analyse des données GPS est en cours.

Évaluation de la production en jeunes

Le suivi de la production en jeunes chez l'huîtrier-pie à Chausey effectué depuis 2015, a concerné un échantillon de 44 nids répartis sur 29 îlots. Au moins 31 poussins ont atteint l'âge

Bilan annuel 2025 synthétique (de septembre 2024 à août 2025)

d'envol soit une productivité de 0,70 poussin par nid en 2025. Ce niveau de productivité, même s'il nous apparaît plutôt bon par rapport à d'autres sites français (productivité d'environ 0,3 poussin/couple dans le parc marin d'Iroise en 2024 par exemple), est en baisse. Notons que les pontes ont été beaucoup plus tardives que d'habitude (jusqu'à 1,5 mois de retard pour certains oiseaux que nous suivons depuis plusieurs années).

Grand gravelot

Première reproduction pour cette espèce dont la nidification n'avait jamais été envisagée jusqu'à présent.

2 - Oiseaux nicheurs de la Grande Île

Vingt espèces (hors espèces marines et littorales) se sont reproduites sur la Grande Île au cours du printemps 2025. Les faits les plus notables sont :

- Pour la 2^{ème} année consécutive et depuis 1988, la poule d'eau ne s'est pas reproduite sur Grande Île. L'observation de l'espèce en période internuptiale est également devenue exceptionnelle ;
- La petite population de roitelet triple-bandeau qui s'est établie sur Grande île ces dernières années se renforce ;
- La population de mésange charbonnière, de retour sur la Grande Ile en 2020, se stabilise ;
- La population d'hirondelle de cheminée montre une baisse notable et il ne reste plus qu'un couple d'hirondelle de fenêtre ;
- La population de pipit maritime se stabilise avec au moins 5 couples nicheurs sur Grande île auxquels nous pouvons ajouter 10 couples au moins se reproduisant sur les îlots. Cette espèce a profité de la dératisation ;
- Les populations d'accenteur mouchet, de troglodyte mignon et de fauvette à tête noire gardent des niveaux parmi les plus hauts.

Par ailleurs, quatre espèces d'oiseaux marins et/ou littoraux ont niché en 2025 sur la Grande Île.

3 - Oiseaux non nicheurs**Fou de Bassan**

Le fou de Bassan est toujours très présent en mer lors des traversées. Parfois très nombreux au printemps et en été, quelques individus sont également observés au cours de l'hiver. Au printemps, il est quotidien au sein de l'archipel.

Oiseaux en mer pendant les traversées

De nombreux puffins des Baléares ont été observés cette année à l'occasion des traversées vers le continent. Les alcidés (pingouin torda et guillemot de Troil) ainsi que les plongeurs, sont très réguliers lors des traversées et ce quasiment toute l'année.

Bilan annuel 2025 synthétique (de septembre 2024 à août 2025)

Les reposoirs de cormorans en période internuptiale

Grand cormoran

Les décomptes effectués les 13 décembre et 11 janvier, dans le cadre de l'enquête régionale des grands cormorans au dortoir menée par le GONm donnent respectivement un total de 5 et 25 individus (1 nid frais observé sur Plate Île).

Cormoran huppé

Sur la période internuptiale 2024-2025, les cormorans huppés ont été recensés au dortoir mensuellement, d'octobre à février. Le maximum recensé a été de 2 238 en octobre 2016.

Les dortoirs d'aigrette garzette en période internuptiale

En hivernage, les populations ont été dénombrées en début de soirée lors de leur regroupement en dortoir. Contrairement à l'hiver précédent, l'hivernage de l'aigrette garzette a été faible.

Oiseaux marins en période internuptiale

Dans le cadre des suivis liés à l'étude de la prédation des canards malacophages sur les bouchots, nous réalisons habituellement un dénombrement régulier de ces oiseaux. Au cours de l'hiver, les conditions météorologiques ne nous ont pas permis d'assurer ce suivi dans de bonnes conditions.

Date	Décembre	Janvier
Plongeon arctique	1	2
Plongeon imbrin	10	6
Plongeon catmarin	1	2
Grèbe huppé	20	9
Grèbe esclavon	2	1
Grèbe à cou noir	3	1
Eider à duvet	65	20
Macreuse noire	900	180

Limicoles non nicheurs

Durant l'hiver, des décomptes mensuels ont été effectués d'octobre à février. Ces décomptes s'inscrivent dans le cadre du Réseau Limicoles Côtiers de RNF.

Espèces	Décembre	Janvier	Espèces	Décembre	Janvier
Huîtrier-pie	540	680	Courlis corlieu	2	1
Pluvier argenté	137	147	Barge rousse	3	1
Grand gravelot	92	29	Chevalier gambette	71	60
Tourneepierre à collier	189	270	Chevalier aboyeur	8	4
Bécassine des marais	1	-	Bécasseau violet	33	29
Bécasse des bois	2	1	Bécasseau variable	418	521
Courlis cendré	70	100	Chevalier guignette	3	-

Bilan annuel 2025 synthétique (de septembre 2024 à août 2025)

Les oiseaux échoués

Dans le cadre de l'enquête régionale « EcoQO », mise en œuvre avec l'OFB et à l'initiative du GONm, les plages de la Grande Ile sont parcourues lors des stages de décembre, janvier et février afin d'y rechercher d'éventuels cadavres de guillemot de Troïl ou de fulmar boréal.

Dans ce cadre, aucun cadavre n'a été découvert en décembre, un cormoran huppé et un plongeon arctique non mazoutés l'ont été en janvier ainsi qu'un cormoran huppé non mazouté en février.

4 - Liste

Le butor étoilé est venu s'ajouter à la liste exhaustive des oiseaux de Chausey portant le nombre d'espèces vues au moins une fois dans l'archipel à **249 espèces**. Au total, **130 espèces ont été observées dans l'archipel de septembre 2024 à août 2025**, en gras ci-dessous.

Liste des oiseaux de Chausey

248 espèces vues au moins une fois

H : Hivernant probablement régulier

R : Rare

NP : a niché dans le passé

E : Estivant non nicheur

O : Occasionnel

M : Migrateur régulier

N : nicheur régulier

Espèce	Statut		
Plongeon arctique	H	Cygne tuberculé	O
Plongeon imbrin	H	Oie cendrée	O
Plongeon catmarin	H	Bernache du Canada	O
Grèbe huppé	H	Bernache cravant	H ; M
Grèbe jougris	O	Bernache nonnette	O
Grèbe esclavon	H	Tadorne de Belon	N ; H
Grèbe à cou noir	H	Canard colvert	N ; H
Grèbe castagneux	H	Sarcelle d'hiver	R
Pétrel-tempête	M ; E	Canard siffleur	R
Pétrel cul-blanc	O	Canard pilet	R
Puffin des anglais	M	Canard souchet	R
Puffin des Baléares	M		
Puffin majeur	O	Fuligule milouin	O
Puffin fuligineux	R	Fuligule morillon	O
Pétrel fulmar	R	Eider à duvet	H ; E ; NP
Fou de Bassan	M ; E et H régulier	Macreuse noire	H ; M
Grand cormoran	N ; HR	Macreuse brune	O
Cormoran huppé	N ; H	Macreuse à front blanc	O
Héron cendré	H ; E	Harelde de Miquelon	O
Héron pourpré	O	Garrot à œil d'or	O
Grande aigrette	O	Harle huppé	H ; N
Aigrette garzette	N ; H	Harle bièvre	O
Butor étoilé	O		
Cigogne blanche	O	Buse variable	O
Cigogne noire	O	Épervier d'Europe	M ; HR
Spatule blanche	MR	Milan noir	O
		Milan royal	O
		Bondrée apivore	O

Bilan annuel 2025 synthétique (de septembre 2024 à août 2025)

Busard des roseaux	MR
Busard Saint-Martin	O
Busard cendré	O
Balbusard pêcheur	MR
Faucon pèlerin	H
Faucon kobez	O
Faucon hobereau	M
Faucon émerillon	M ; R
Faucon crécerelle	H ; E ; NP

Caille des blés	O
Faisan de Colchide	N ; H
Râle d'eau	M ; H
Poule d'eau	N
Foulque macroule	O

Huîtrier-pie	N ; H
Vanneau huppé	R
Pluvier doré	MR
Pluvier argenté	H ; E
Grand gravelot	NO ; H ; E
Petit gravelot	O
Gravelot à collier interrompu	O
Pluvier guignard	O
Tournepierre à collier	H ; E
Bécassine des marais	H
Bécassine double	O
Bécassine sourde	H
Bécasse des bois	H
Courlis cendré	H ; E
Courlis corlieu	M ; E ; H
Barge à queue noire	MR
Barge rousse	H ; E ; M

Chevalier arlequin	MR
Chevalier gambette	H ; E ; M
Chevalier aboyeur	M ; H
Chevalier culblanc	MR
Chevalier sylvain	O
Chevalier guignette	M
Bécasseau maubèche	M
Bécasseau de Temminck	O
Bécasseau violet	M ; H
Bécasseau minute	O
Bécasseau variable	H ; M
Bécasseau cocorli	O
Bécasseau sanderling	M
Échasse blanche	O

Chevalier combattant	O
Avocette à nuque noire	O
Edicnème criard	O

Grand labbe	M
Labbe pomarin	R
Labbe parasite	M
Goéland marin	N ; H
Goéland brun	N ; HR
Goéland argenté	N ; H
Goéland à ailes blanches	O
Goéland leucophaea	O
Goéland cendré	H, E
Mouette mélanocéphale	M ; H
Mouette rieuse	H ; E
Mouette pygmée	R
Mouette de Sabine	O
Mouette tridactyle	MR ; HR

Guifette noire	O
Guifette moustac	O
Sterne hansel	O
Sterne caspienne	O
Sterne pierregarin	N ; M
Sterne arctique	O ; NP
Sterne de Dougall	NO
Sterne naine	MR
Sterne caugek	HR ; N irrégulier
Pingouin torda	M ; H
Mergule nain	O
Guillemot de Troïl	H ; E
Macareux moine	O

Pigeon colombin	M
Pigeon ramier	N ; H
Tourterelle des bois	M ; NP
Tourterelle turque	N ; HR
Coucou gris	M ; N
Hibou moyen-duc	O
Chouette chevêche	O
Hibou des marais	MR ; HR
Chouette effraie	O
Chouette hulotte	O
Engoulevent d'Europe	O
Martinet noir	NP ? ; M
Martin-pêcheur d'Europe	M ; H
Huppe fasciée	MR
Guépier d'Europe	O

Bilan annuel 2025 synthétique (de septembre 2024 à août 2025)

Pic noir	O	Locustelle tachetée	MO
Pic vert	O	Phragmite des joncs	M
Pic épeichette	O	Rousserolle verderolle	M
Pic épeiche	O	Rousserolle effarvatte	MR, NP ?
Torcol fourmilier	MR	Hypolaïs polyglotte	M
Alouette calandrelle	O	Fauvette des jardins	N ; M
Cochevis huppé	O	Fauvette à tête noire	N ; H ; M
Alouette lulu	M	Fauvette babillarde	MR
Alouette des champs	H ; M	Fauvette grisette	M ; NPR
Alouette hausse-col	O	Fauvette pitchou	H ; NP
Hirondelle de rivage	M	Cisticole des joncs	NP
Hirondelle de cheminée	N ; M	Pouillot fitis	NP ; M
Hirondelle de fenêtre	NP ; M	Pouillot véloce	N ; H ; M
Pipit des arbres	M	Pouillot à grands sourcils	R
Pipit farlouse	N ; H	Pouillot de Sibérie	O
Pipit maritime	N ; H	Pouillot de Pallas	O
Pipit spioncelle	MR	Pouillot siffleur	M
Pipit à dos olive	O	Pouillot ibérique	O
Pipit à gorge rousse	O	Roitelet huppé	NP ; M ; H
Bergeronnette flavéole	M	Roitelet à triple bandeau	H ; M ; N
Bergeronnette printanière	MR	Gobemouche noir	M
Bergeronnette des ruisseaux	M	Gobemouche gris	NP ; M
Bergeronnette grise	N ; M ; H	Gobemouche nain	O
Bergeronnette de Yarrell	M ; H	Mésange à longue queue	NP ; MR
Pie-grièche écorcheur	O	Mésange à moustaches	O
Jaseur boréal	O	Mésange noire	R
Troglodyte mignon	N ; H	Mésange bleue	MR ; HR
Accenteur alpin	O	Mésange charbonnière	MR ; HR ; NP
Accenteur mouchet	N ; H	Grimpereau des jardins	NP
Traquet tarier	M	Bruant jaune	HR
Traquet pâtre	H ; M	Bruant zizi	NPR ; MR
Traquet motteux	M ; NP ?	Bruant à calotte blanche	O
Traquet du désert	O	Bruant proyer	O
Rougequeue noir	N ; HR ; M	Bruant des roseaux	M ; HR
Rougequeue à front blanc	M	Bruant des neiges	MR ; HR
Rougegorge familier	N ; H	Bruant lapon	MR
Rossignol philomèle	O	Bruant mélanocéphale	O
Robin à flancs roux	O	Bruant ortolan	O
Grive litorne	H	Pinson des arbres	N ; H ; M
Merle à plastron	MR	Pinson du Nord	M ; H
Merle noir	N ; H	Verdier d'Europe	N ; M ; H
Grive mauvis	H	Chardonneret élégant	N ; M ; H
Grive musicienne	N ; H	Tarin des aulnes	M
Grive draine	R	Linotte mélodieuse	N ; H
Bouscarle de Cetti	R ; NP ?	Sizerin flammé	MR

Bilan annuel 2025 synthétique (de septembre 2024 à août 2025)

Roselin cramoisi	O	Loriot d'Europe	NP ; MR
Roselin githagine	O	Geai des chênes	O
Serin cini	NP ; M	Pie bavarde	O
Bec-croisé des sapins	MR	Choucas des tours	O
Bouvreuil pivoine	NP ; MR ; HR	Corneille noire	N ; H
Grosbec casse-noyaux	MR	Corneille mantelée	O
Moineau domestique	N ; H	Corbeau freux	O
Moineau friquet	O	Grand corbeau	O
Étourneau sansonnet	N ; H ; M		
<u>Échappés de captivité</u>			
Perruche à collier	O	Moineau doré africain	O
Oie à tête barrée	O	Euplecte veuve-noire	O

F – Mammifères marins : seconde reproduction prouvée du phoque gris

6 observations de grand dauphin

10 de phoque veau marin dont une de 6 individus

27 de phoque gris dont un blanchon (jeune phoque gris) le 12/12. 2^{ème} preuve de reproduction à Chausey, seul site normand de reproduction de l'espèce.

